

Maßnahmen-Nr. **M_P44a** (Punktuell)

Gemeinde: Ebersdorf bei Coburg
Ortsangabe: Auffahrten des Begleitweges zwischen Friesendorf und Oberfüllbach
Netzkategorie: Nebenroute
Straßenklassifizierung/-baulast: Gemeinde- und Kommunalstraße **Gefahrenstelle:** Ja

Mängel

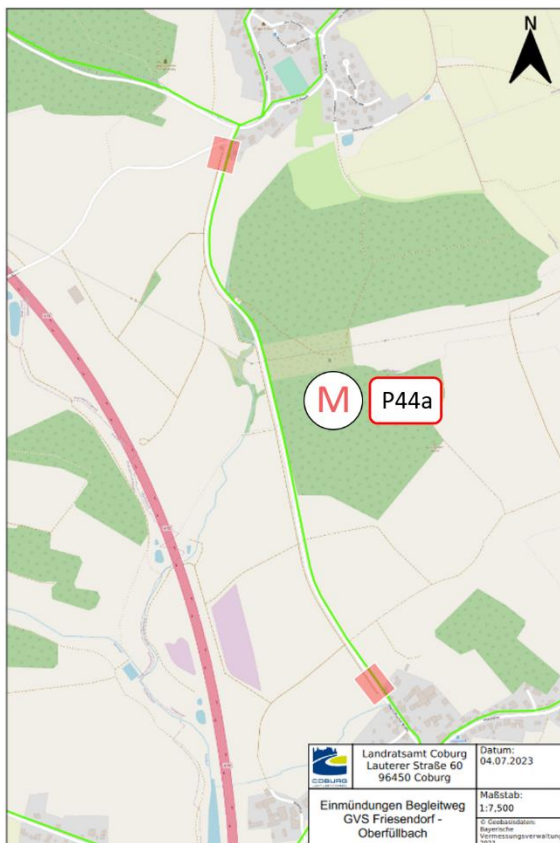
Radverkehrsanlage: Scharfe Kurvenradien der Einmündungen des GuR
 Die Einmündungen des Begleitweges entlang der GVS zwischen Friesendorf und Oberfüllbach sind derzeit mit großen Radien versehen, die ein sicheres Auf- und Abfahren des Begleitweges gefährden.

Maßnahmen

Umbau/ Ausbau: Einmündungen des GuR verbessern
 Die Kurvenradien an den jeweiligen Einmündungen des Begleitweges in Oberfüllbach und in Friesendorf sind zu entschärfen. Denkbar sind beispielsweise eine Verbreiterung der Einmündungen oder bauliche Maßnahmen zur sicheren Führung des Radverkehrs auf den Begleitweg. Ggf. ist auch die Anlage von Querungsstellen zu prüfen.
Umsetzungshorizont: mittelfristig
Kostenschätzung €: 10.000 € (+ 40.000 € bei Anlage von Querungsstellen)
 (nur Herstellung, ohne Grunderwerb)

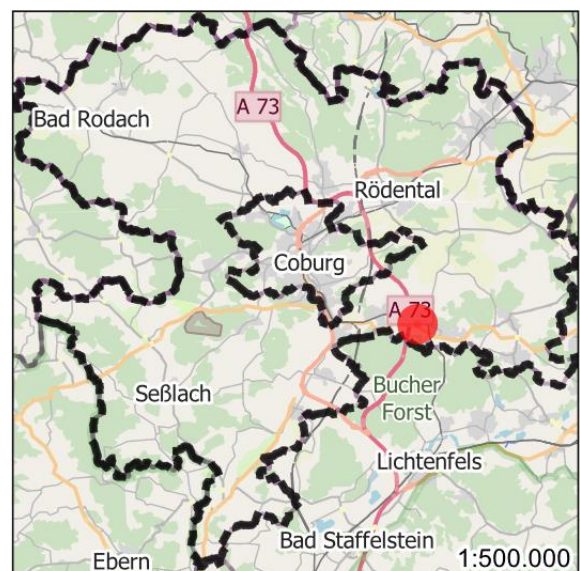
Karten

Detailkarte



Kartenbasis: © OpenStreetMap-Mitwirkende

Übersichtskarte



Kartenbasis: © OpenStreetMap-Mitwirkende

Fotos



Einmündung Friesendorf



Einmündung Oberfüllbach

Maßnahmen-Nr. **M_S44a** (Streckenförmig)

Gemeinde:	Ebersdorf bei Coburg		
Ortsangabe:	GuR entlang Bahntrasse der ehemaligen Steinachtalbahn		
Netzkategorie:	potenzielle Hauptroute	Länge:	ca. 3.800 m
Straßenklassifizierung/-baulast:	Bahndamm / Ebersdorf bei Coburg	Gefahrenstelle:	Nein

Mängel

Belag: **Mangelhaft, uneben**

Die Gemeinde Ebersdorf bei Coburg plant den Ausbau der ehemaligen Bahntrasse der "Steinachtalbahn", die den Ebersdorfer Bahnhof mit dem Ortsteil Frohnlach verbindet und bei entsprechendem Ausbau auch weiterführend die Gemeinde Sonnefeld anbinden kann. Der Weg besteht derzeit größtenteils aus einer wassergebundenen Decke und ist im östlichen Waldbereich teilweise verwildert. Außerdem ist der Streckenabschnitt im Ebersdorfer Zentrum ab dem Bahnhof bis zum Ortsteil Frohnlach derzeit mit Umlaufsperrern und Pollern in den Kreuzungsbereichen der Straßenquerungen versehen. Diese lassen ein hindernisfreies Befahren nicht zu.

Maßnahmen

Umbau/ Ausbau: Asphaltieren & Beleuchtung, Poller neu positionieren / abbauen

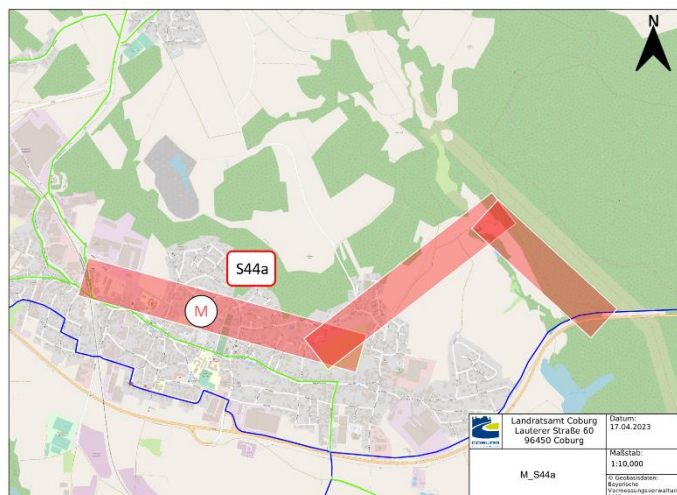
Die derzeit bestehende wassergebundene Decke ist zu asphaltieren und der gesamt Wegeabschnitt zu beleuchten. Die Entfernung der vorhandenen Umlaufsperrern und Poller in den Kreuzungsbereichen der Straßenquerungen ist zu prüfen, damit eine durchgängige Befahrbarkeit der Radwegeverbindung gewährleistet werden kann. Außerdem ist zu prüfen, ob dem Radverkehr in den Kreuzungsbereichen Vorrang zu gewähren ist. Sofern die genannten Aspekte umgesetzt werden, bildet diese Route eine gleichwertige Hauptroutenverbindung zwischen dem Ebersdorfer Bahnhof und dem Ortsteil Frohnlach sowie der Anbindung der Gemeinde Sonnefeld.

Umsetzungshorizont: **mittelfristig**

Kostenschätzung € : **675.000 €**
(nur Herstellung, ohne Grunderwerb)

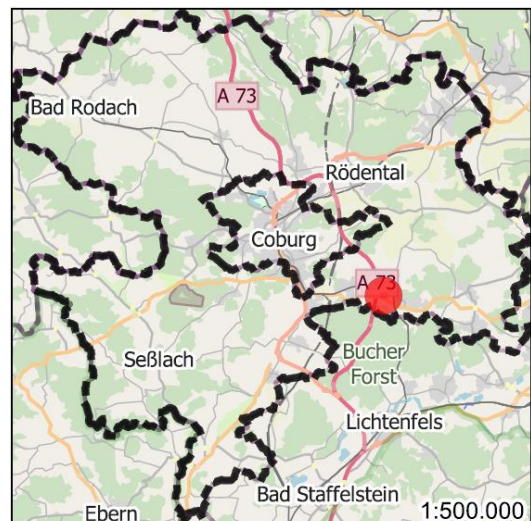
Karten

Detailkarte



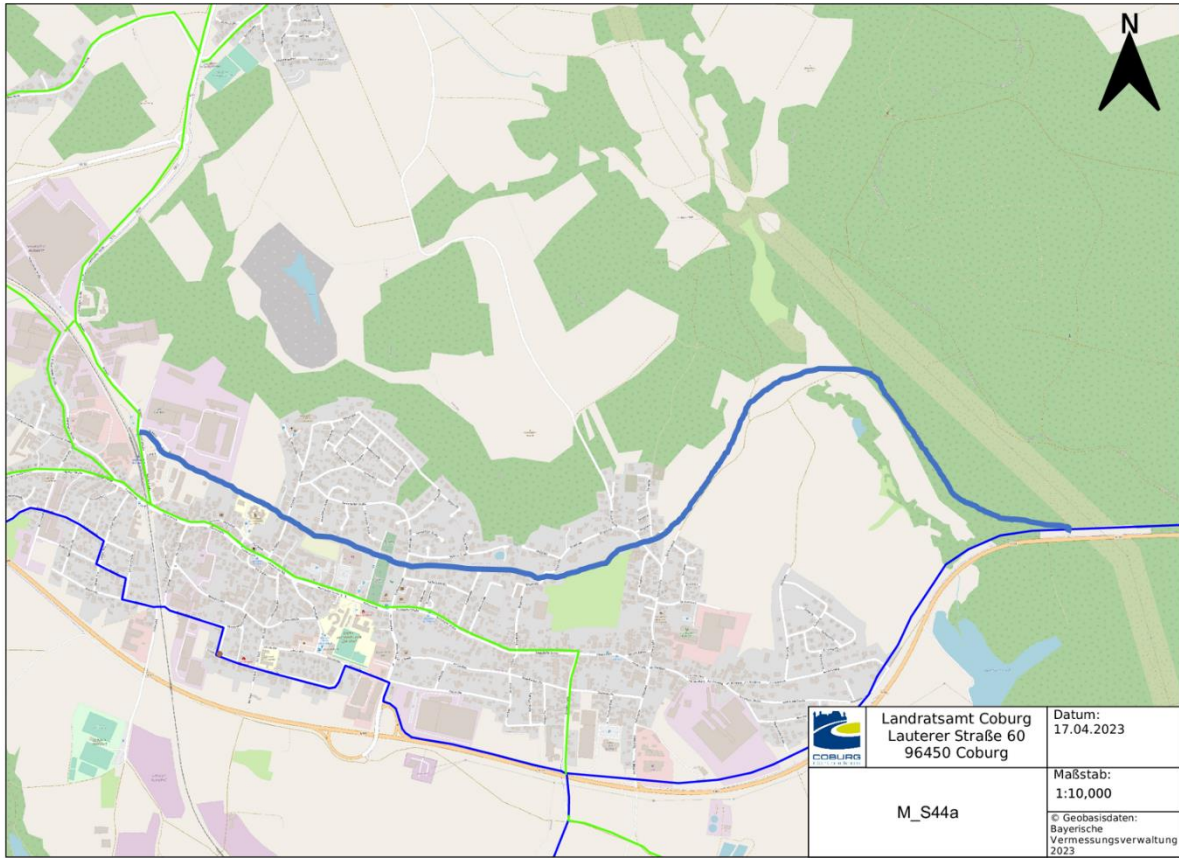
Kartenbasis: © OpenStreetMap-Mitwirkende

Übersichtskarte



Kartenbasis: © OpenStreetMap-Mitwirkende

Fotos



Maßnahmen-Nr. M_S45a (Streckenförmig)

Gemeinde:	Ebersdorf bei Coburg		
Ortsangabe:	CO13 zw. Großgarnstadt und Kleingarnstadt entlang CO13		
Netzkategorie:	Nebenroute	Länge:	ca. 2.250 m
Straßenklassifizierung/-baulast:	Kreisstraße	Gefahrenstelle:	Nein

Mängel

Radverkehrsanlage: Fehlende Radverkehrsanlage

Entlang der Kreisstraße CO13 zwischen Großgarnstadt und Kleingarnstadt fehlt eine durchgehende Radverkehrsanlage. Westlich von Großgarnstadt ist ein Feldweg vorhanden, der vom Radverkehr genutzt werden kann. Der Charakter der Straße, das sehr hohe Kfz-Aufkommen und die hohe Fahrgeschwindigkeit erschweren das Befahren der Fahrbahn mit dem Rad.

Maßnahmen

Neubau: Radverkehrsanlage mit Querungshilfen anlegen

Auf ca. 1.350 m Neuanlage des Radweges in Abhängigkeit mit dem Neubau der Umgehung Kleingarnstadt im Jahr 2026

Umbau/Ausbau: Asphaltieren

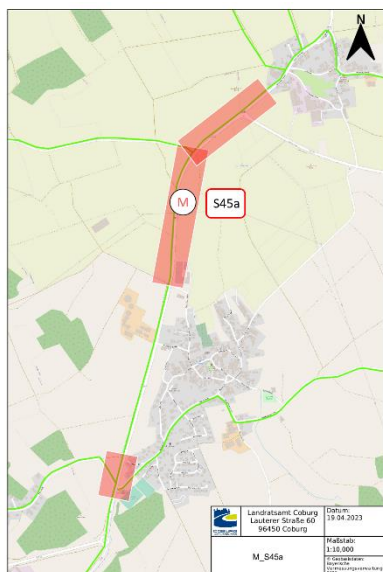
Auf ca. 900 m den bestehenden Feldweg parallel zur Kreisstraße asphaltieren

Umsetzungshorizont: langfristig

Kostenschätzung € : **610.000 €**
 (nur Herstellung, ohne Grunderwerb)

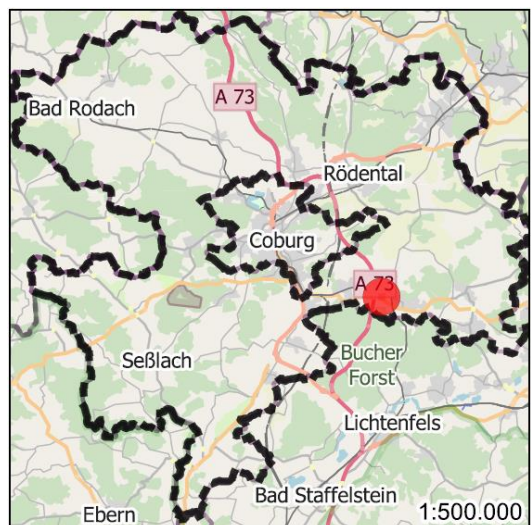
Karten

Detailkarte



Kartenbasis: © OpenStreetMap-Mitwirkende

Übersichtskarte



Kartenbasis: © OpenStreetMap-Mitwirkende

Fotos



Landratsamt Coburg
Lauterer Straße 60
96450 Coburg

Datum:
19.04.2023

M_S45a

Maßstab:
1:10,000

© Geobasisdaten:
Bayerische
Vermessungsverwaltung
2023

Maßnahmen-Nr. **M_S46a** (Streckenförmig)

Gemeinde:	Ebersdorf bei Coburg		
Ortsangabe:	GuR entlang der Bahnhofstraße / Birkleite		
Netzkategorie:	Nebenroute	Länge:	ca. 300 m
Straßenklassifizierung/-baulast:	Gemeinde- / Kommunalstraße	Gefahrenstelle:	Nein

Mängel

Radverkehrsanlage: **Fehlende Radverkehrsanlage**

Zwischen dem neu angelegten Bahnhofsparkplatz bis zur neu angelegten Unterführung am ehemaligen Bahnübergang südlich der Firma Schumacher Packaging fehlt eine Radwegeverbindung entlang der Gemeindestraße Birkleite. Die Radwegeverbindung stellt den Lückenschluss zwischen dem geplanten Radweg entlang der ehemaligen Steinachtalbahn (Anschlussstelle Bahnhofstraße) und den bestehenden Radwegeverbindungen in Richtung Großgarnstadt und Friesendorf dar.

Maßnahmen

Neubau: **Radverkehrsanlage anlegen**

Für den Bau des Radweges sind Grundstücksverhandlungen mit dem Grundstückseigentümer (DB Netz Aktiengesellschaft) notwendig.

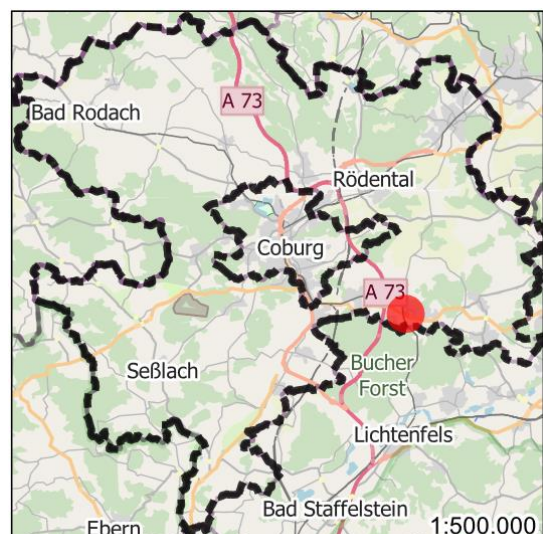
Umsetzungshorizont: **mittelfristig**

Kostenschätzung € : **90.000 €**
(nur Herstellung, ohne Grunderwerb)

Karten

Detailkarte

Übersichtskarte



Kartenbasis: © OpenStreetMap-Mitwirkende

Kartenbasis: © OpenStreetMap-Mitwirkende

Fotos



Maßnahmen-Nr. **M_S49a** (Streckenförmig)

Gemeinde:	Grub am Forst		
Ortsangabe:	GuR zwischen Grub am Forst und Zeickhorn		
Netzkategorie:	Hauptroute	Länge:	ca. 900 m
Straßenklassifizierung/-baulast:	Gemeinde- / Kommunalstraße	Gefahrenstelle:	Nein

Mängel

Radverkehrsanlage: Fehlende Radverkehrsanlage

Zwischen Grub am Forst und Zeickhorn fehlt ein straßenbegleitender Radweg entlang der Haupttroutenverbindung. Die Planungen der Erweiterung des Gewerbegebietes an der Anschlussstelle Zeickhorn sind bei den Planungen zu berücksichtigen. Es ist mit zunehmendem Lieferverkehr zu rechnen, was eine sichere Querung und Führung des Radverkehrs notwendig macht. Der Charakter der Straße, das Kfz-Aufkommen, die lange Steigungsstrecke und die hohe Fahrgeschwindigkeit erschweren das Befahren der Fahrbahn mit dem Rad

Maßnahmen

Neubau: Radverkehrsanlage anlegen

Anlage eines Radweges entlang der Gemeindeverbindungsstraße zwischen dem Ortsende Grub und der Einmündung in die Gruber Straße in Zeickhorn, einschließlich sicherer Querungsstelle in Zeickhorn.

Umsetzungshorizont: mittelfristig

Kostenschätzung € : **270.000 €**
(nur Herstellung, ohne Grunderwerb)

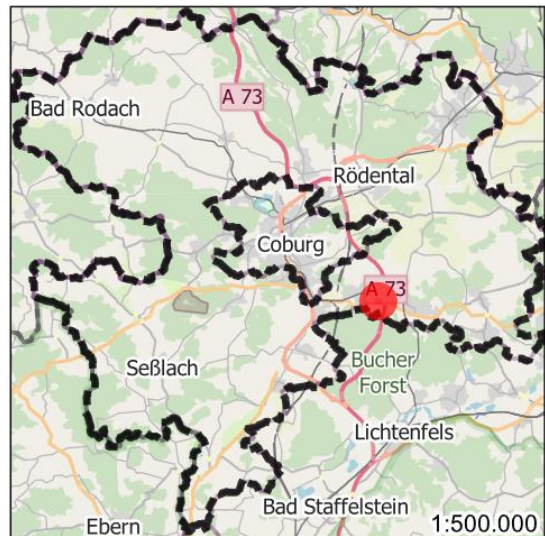
Karten

Detailkarte

Übersichtskarte

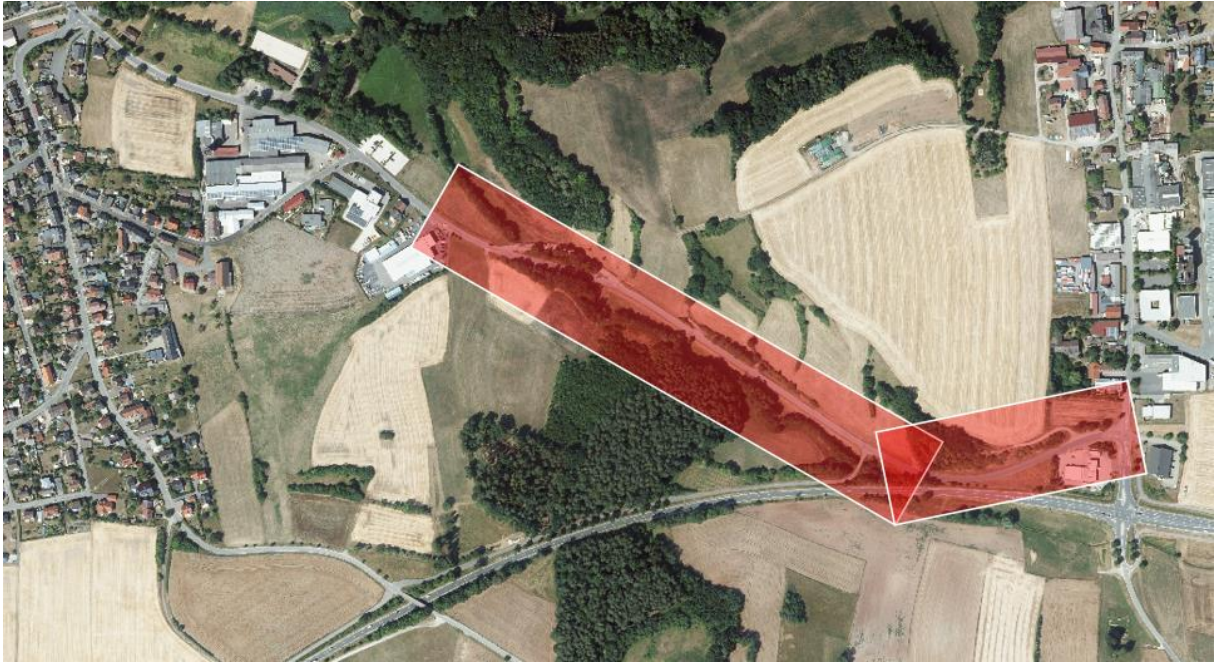


Kartenbasis: © OpenStreetMap-Mitwirkende



Kartenbasis: © OpenStreetMap-Mitwirkende

Fotos



Maßnahmen-Nr. **M_P41a** (Punktuell)

Gemeinde: Neustadt bei Coburg
Ortsangabe: Ortseingang Fürth am Berg
Netzkategorie: Hauptroute
Straßenklassifizierung/-baulast: GVS / Neustadt bei Coburg **Gefahrenstelle:** Nein

Mängel

Radverkehrsanlage: Querungshilfe fehlt

Der Radverkehr muss am Ortseingang Fürth am Berg vom zu asphaltierenden GuR im Zweirichtungsverkehr auf richtungstreuere fahren auf der Fahrbahn wechseln und dabei die Fahrbahn queren. Hierfür fehlt am Ortseingang in Fürth am Berg eine entsprechende Querungshilfe für den Radverkehr.

Maßnahmen

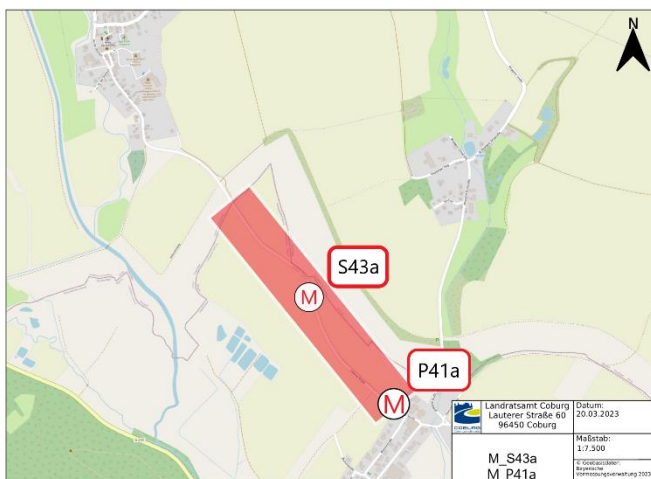
Neubau: Querungshilfe anlegen

Umsetzungshorizont: mittelfristig

Kostenschätzung €: 15.000 €
(nur Herstellung, ohne Grunderwerb)

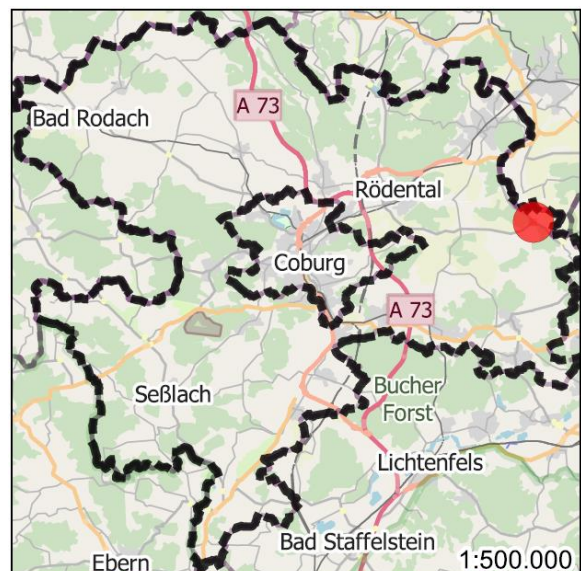
Karten

Detailkarte



Landratsamt Coburg
Laudener Straße 49
96450 Coburg
Datum: 20.03.2023
M_S43a
M_P41a
Mößel: 1:7.500
© OpenStreetMap-Mitwirkende
Broschüre: Radverkehrsplanung 2023

Übersichtskarte



Kartenbasis: © OpenStreetMap-Mitwirkende

Kartenbasis: © OpenStreetMap-Mitwirkende

Fotos



Maßnahmen-Nr. **M_P42a** (Punktuell)

Gemeinde: Neustadt bei Coburg
Ortsangabe: Querung des Wirtschaftswegs aus Fechheim über die CO11 östl. Blumenrod
Netzkategorie: Hauptroute
Straßenklassifizierung/-baulast: Kreisstraße / Neustadt bei Coburg **Gefahrenstelle:** Ja

Mängel

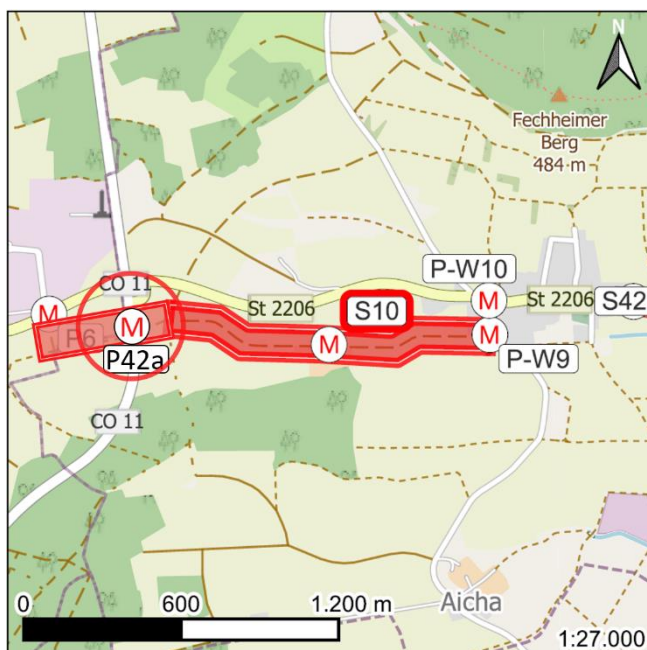
Radverkehrsanlage: Querungshilfe fehlt
 Im Verlauf der Hauptroute ist die Querung der CO11 erforderlich. Es ist keine Querungshilfe vorhanden.

Maßnahmen

Neubau: Querungshilfe anlegen
 Das Anlegen der Querungshilfe ist in Abhängigkeit mit der Erschließung des Gewerbegebietes Blumenrod an die CO 11 zu prüfen. Ggf ist eine vollständige Verlegung der Hauptroute an den neuen Knotenpunkt umsetzbar.
Umsetzungshorizont: mittelfristig
Kostenschätzung €: 15.000 €
 (nur Herstellung, ohne Grunderwerb)

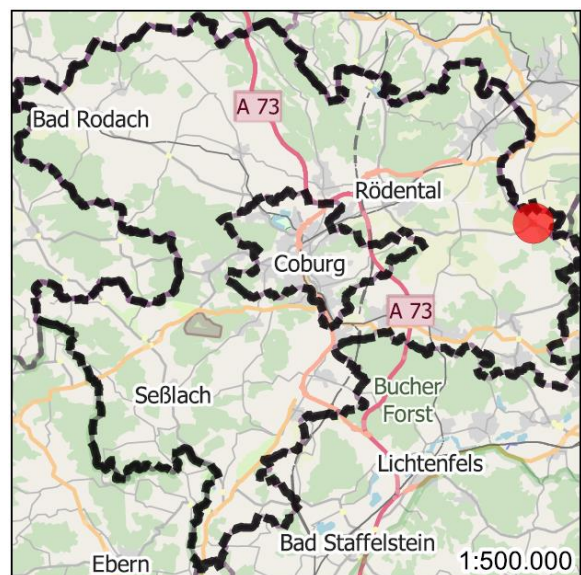
Karten

Detailkarte



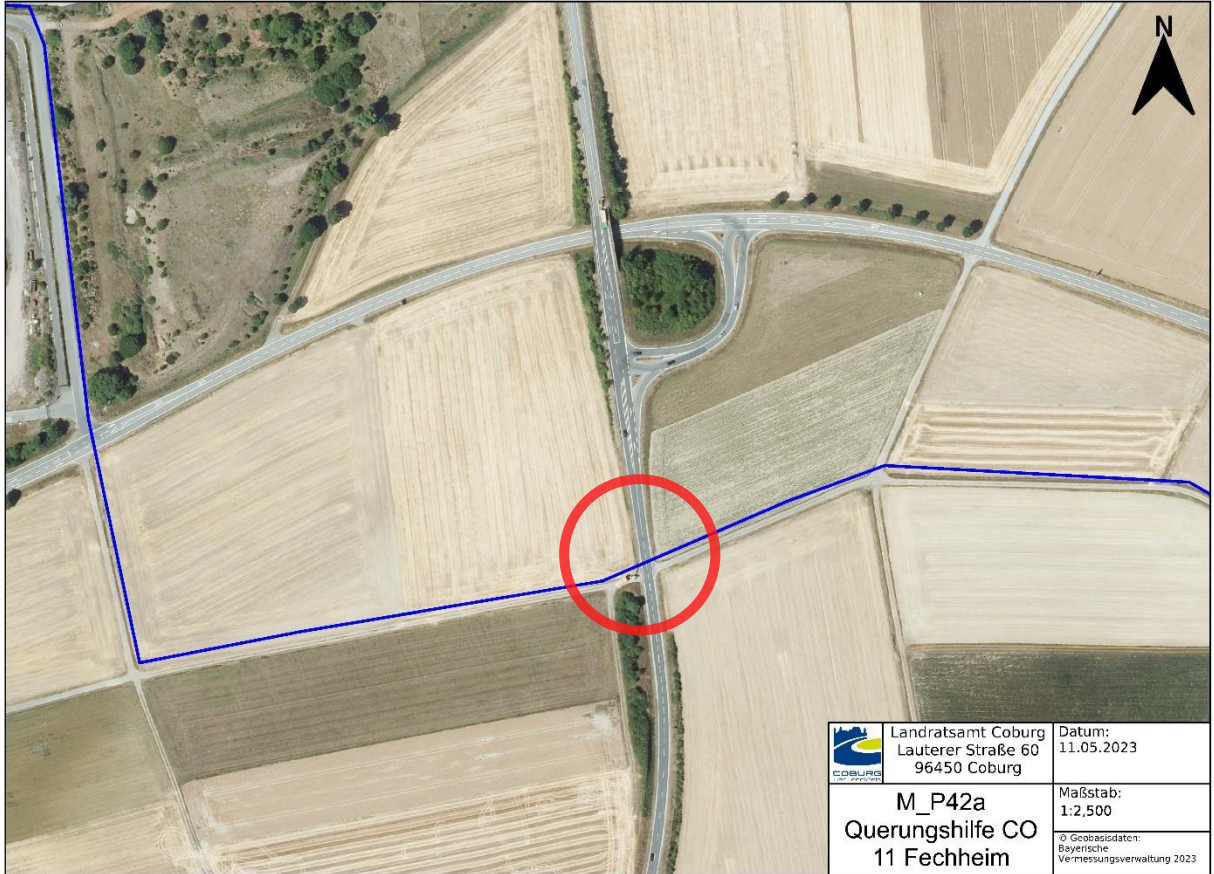
Kartenbasis: © OpenStreetMap-Mitwirkende

Übersichtskarte



Kartenbasis: © OpenStreetMap-Mitwirkende

Fotos



Maßnahmen-Nr. **M_S10** (Streckenförmig)

Gemeinde: Neustadt bei Coburg
Ortsangabe: Wirtschaftsweg zw. CO11 bei Blumenrod und Fechheim
Netzkategorie: Hauptroute **Länge:** ca. 1800m
Straßenklassifizierung/-baulast: Wirtschaftsweg **Gefahrenstelle:** Nein

Mängel

Belag: Mangelhaft, uneben
 Die Asphaltdecke des Wirtschaftsweges zwischen Fechheim und der Kreuzung der CO11 bei Blumenrod ist zunehmend schlecht befahrbar, da von tiefen Rissen durchzogen.

Maßnahmen

Belagssanierung: Oberfläche neuherstellen (bspw. Deckensanierung)
 Bei der Maßnahmenumsetzung ist die geplante Erschließung des örtlichen Gewerbegebietes und die damit verbundene, mögliche Umlegung der Radverkehrsführung zu berücksichtigen.
Umsetzungshorizont: langfristig
Kostenschätzung €: 315.000 €
 (nur Herstellung, ohne Grunderwerb)

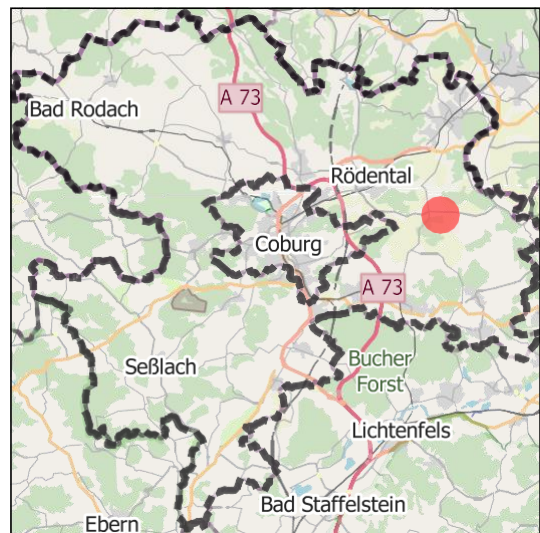
Karten

Detailkarte



Kartenbasis: © OpenStreetMap-Mitwirkende

Übersichtskarte



Kartenbasis: © OpenStreetMap-Mitwirkende

Fotos



Foto 1

Maßnahmen-Nr. M_S36 (Streckenförmig)

Gemeinde:	Neustadt bei Coburg		
Ortsangabe: :	Weg an der Röden parallel zur Kläranlage bis zu Haarbrücker Str.		
Netzkategorie:	Vorrangroute	Länge:	ca. 1.030m
Straßenklassifizierung/-baulast:	Gemeinde- / Kommunalstraße	Gefahrenstelle:	Nein

Mängel

Belag: Mangelhaft, uneben

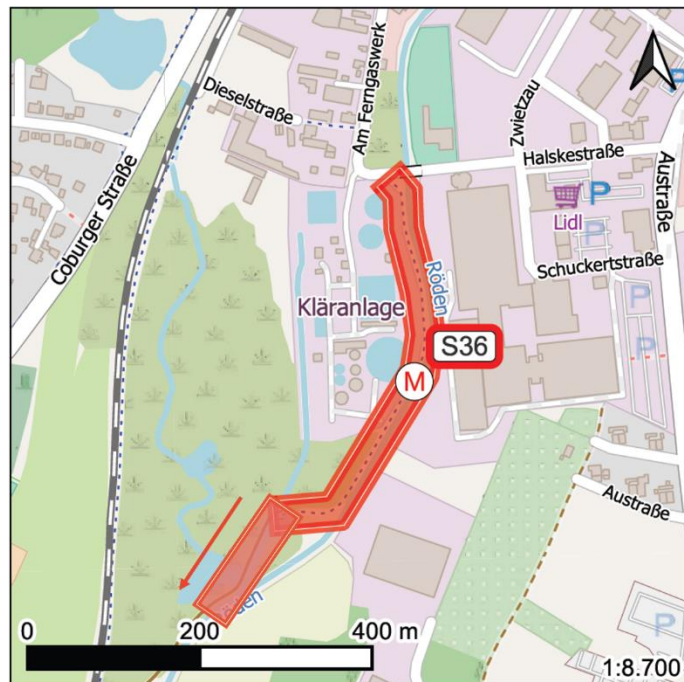
Der als gem. Geh- und Radweg ausgewiesene Weg an der Röden parallel zur Kläranlage bis zur Haarbrücker Straße ist zu schmal und weist eine Breite von nur ca. 2 m auf. Der wassergebundene Belag führt bei feuchter Witterung zu erheblicher Verschmutzung von Radfahrenden und ihren Rädern und entspricht nicht den Anforderungen an eine Vorrangroute

Maßnahmen

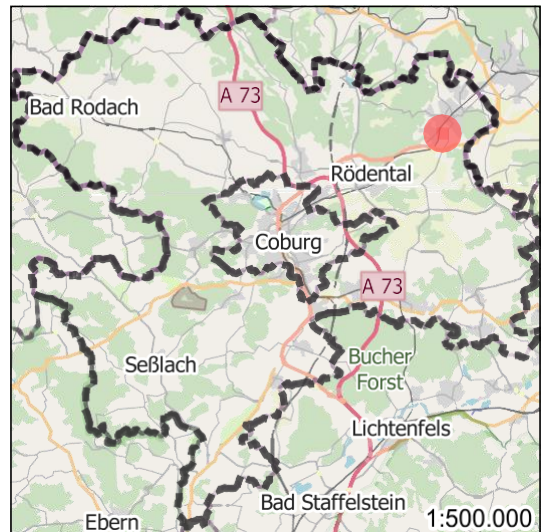
Umbau / Ausbau: Asphaltieren und auf mind. 2,50 m verbreitern
Umsetzungshorizont: mittelfristig
Kostenschätzung € : 200.000 €
 (nur Herstellung, ohne Grunderwerb)

Karten

Detailkarte



Übersichtskarte



Kartenbasis: © OpenStreetMap-Mitwirkende

Kartenbasis: © OpenStreetMap-Mitwirkende

Fotos



Foto 1



Foto 2

Maßnahmen-Nr. **M_S43a** (Streckenförmig)

Gemeinde:	Neustadt bei Coburg		
Ortsangabe: :	GuR entlang GVS zw. Mupperg und Fürth am Berg		
Netzkategorie:	Hauptroute	Länge:	ca. 850 m
Straßenklassifizierung/-baulast:	GVS / Neustadt bei Coburg	Gefahrenstelle:	Nein

Mängel

Belag: **Mangelhaft, uneben**

Der Radweg als Begleitweg entlang der Gemeindeverbindungsstraße Mupperg – Fürth am Berg weist eine schlecht befahrbare Decke aus grobem Schotter auf. Diese ist uneben, es gibt vereinzelt Schlaglöcher und Grasflecken in der Mitte des Weges. Die Weiterführung im LK Sonneberg ist gut asphaltiert. Hier verläuft der ICT, eine D-Route.

Maßnahmen

Umbau/ Ausbau: **Asphaltieren**

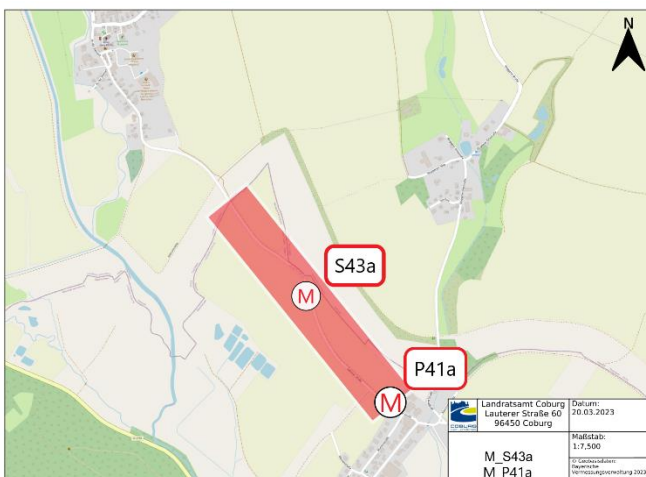
Der Wegezustand ist grundlegend aufzuarbeiten. Für die Haupttroutenverbindung zwischen Mupperg und Fürth am Berg ist eine Asphaltierung anzustreben. Außerdem ist am Ortseingang Fürth am Berg eine Querungshilfe anzulegen (M_P41a).

Umsetzungshorizont: **kurzfristig**

Kostenschätzung € : **160.000 €**
 (nur Herstellung, ohne Grunderwerb)

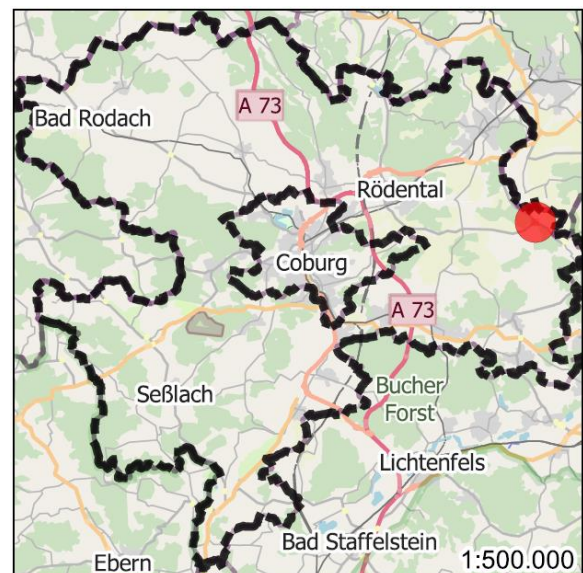
Karten

Detailkarte



Kartenbasis: © OpenStreetMap-Mitwirkende

Übersichtskarte



Kartenbasis: © OpenStreetMap-Mitwirkende

Fotos



Maßnahmen-Nr. **M_P6** (Punktuell)

Gemeinde:	Rödental		
Ortsangabe:	Blumenrod, Kreuzung der St2206 mit der Fleckenleite		
Netzkategorie:	Hauptroute		
Straßenklassifizierung/-baulast:	Staatsstraße	Gefahrenstelle:	Ja

Mängel

Radverkehrsanlage: Querungshilfe fehlt

Die Hauptroute quert eine Hauptverkehrsstraße (St2206). Die Querung liegt außerorts in Kurvenlage, die Sicht von Nord nach Ost ist eingeschränkt und es gibt keine Querungshilfe.

Maßnahmen

Neubau: Querungshilfe anlegen

Es ist eine Querungshilfe (Mittelinsel) anzulegen.

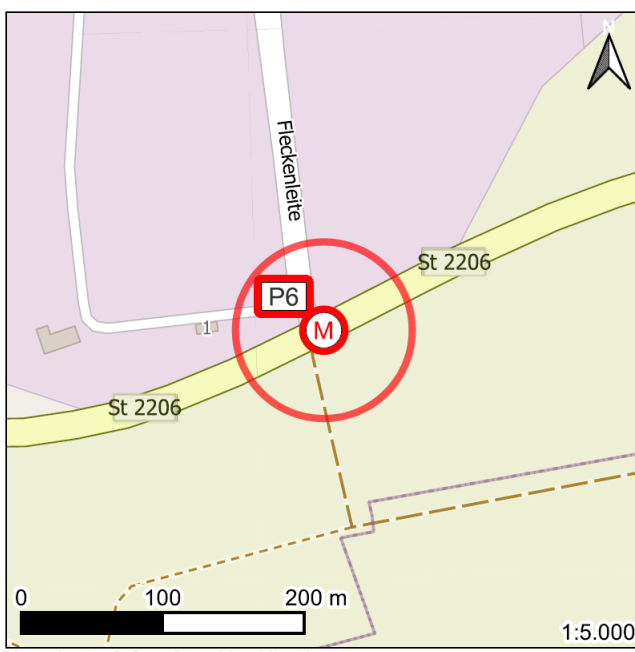
Bei der Maßnahmenumsetzung sind die geplante Erschließung des örtlichen Gewerbegebietes und die damit verbundene, mögliche Umlegung der Radverkehrsführung zu berücksichtigen. Sollte die Radverkehrsführung umgelegt werden, ist die Querungshilfe an der St2206 / Fleckenleite unter Umständen nicht mehr notwendig.

Umsetzungshorizont: mittelfristig

Kostenschätzung €: 15.000
 (nur Herstellung, ohne Grunderwerb)

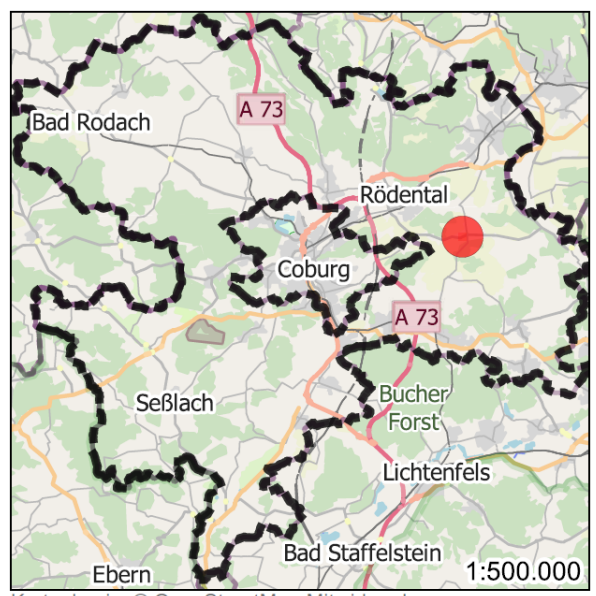
Karten

Detailkarte



Kartenbasis: © OpenStreetMap-Mitwirkende

Übersichtskarte



Kartenbasis: © OpenStreetMap-Mitwirkende

Fotos



Foto 1



Foto 2

Maßnahmen-Nr. M_P23 (Punktuell)

Gemeinde:	Rödental		
Ortsangabe:	Einberger Str., Einmündung des Radweges entlang der Röden		
Netzkategorie:	Vorrangroute		
Straßenklassifizierung/-baulast:	Gemeinde- / Kommunalstraße	Gefahrenstelle:	Ja

Mängel

Radverkehrsanlage:

Die Einmündung der sehr steilen Rampe des Radwegs hinauf zur Straße stellt eine Gefahrensituation und Komforteinschränkung auf der Vorrangroute dar. Die Situation ist beengt. Es gibt Sichteinschränkungen durch private Hecken. Die Beschilderung „Radfahrer absteigen“ ist kein Zusatzzeichen aus dem Verkehrszeichenkatalog und entspricht nicht dem Qualitätsanspruch einer Vorrangroute

Maßnahmen

Neubau: Radverkehrsanlage verlegen

Die Stadt Rödental plant den Neubau einer Radverkehrsanlage i.d.N. des Bahnübergangs, die den Radweg entlang der Röden mit der bestehenden Verbindung aus süd-westlicher Richtung verbindet. Der Radverkehr müsste dann nicht mehr über steile Einmündung der Einberger Str. geführt werden. Die Anlegung einer Querungshilfe in Nähe des BÜ ist noch zu prüfen.

Umsetzungshorizont: mittelfristig

Kostenschätzung €: 60.000 €
 (nur Herstellung, ohne Grunderwerb)

Karten

Detailkarte

Kartenbasis: © OpenStreetMap-Mitwirkende

Übersichtskarte

Kartenbasis: © OpenStreetMap-Mitwirkende

M_P23 Seite 1 / 2

Fotos



Foto 1



Foto 2



Foto 3

Maßnahmen-Nr. **M_S48a** (Streckenförmig)

Gemeinde:	Seßlach		
Ortsangabe:	GuR entlang CO16 unterhalb des KVP		
Netzkategorie:	Hauptroute	Länge:	ca. 110 m
Straßenklassifizierung/-baulast:	Kreisstraße	Gefahrenstelle:	Ja

Mängel

Radverkehrsanlage: Fehlende Radverkehrsanlage

Es fehlt ein ca. 110 Meter langes Radwegestück südlich des KVP, das die vorhandenen Radwege miteinander verbindet. Der Radverkehr muss die Kreisstraße hier auf kurzer Strecke zweimal queren. Einmal ohne jegliche Führung an unübersichtlicher Stelle. Der Charakter der Straße, das Kfz-Aufkommen, die steile Steigungsstrecke und die hohe Fahrgeschwindigkeit erschweren das Befahren der Fahrbahn mit dem Rad.

Maßnahmen

Neubau: Radverkehrsanlage anlegen

Umsetzungshorizont: **kurzfristig**

Kostenschätzung € : **33.000 €**
 (nur Herstellung, ohne Grunderwerb)

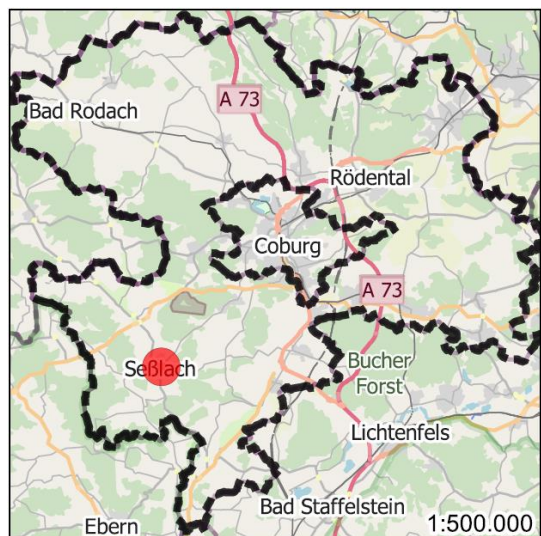
Karten

Detailkarte



Kartenbasis: © OpenStreetMap-Mitwirkende

Übersichtskarte



Kartenbasis: © OpenStreetMap-Mitwirkende

Fotos



Maßnahmen-Nr. **M_P43a** (Punktuell)

Gemeinde: Untersiemau
Ortsangabe: Südlicher Ortseingang Scherneck CO25
Netzkategorie: Hauptroute
Straßenklassifizierung/-baulast: Kreisstraße **Gefahrenstelle:** Ja

Mängel

Radverkehrsanlage: Querungshilfe fehlt

Nach Umsetzung der streckenbezogenen Maßnahme M_S47a fehlt eine Querungshilfe für den Radverkehr, der am Ortsausgang Scherneck die CO 25 queren muss, um auf den neu angelegten GuR bis zur Einmündung der Gemeindeverbindungsstraße nach Buchenrod zu gelangen.

Maßnahmen

Neubau: Querungshilfe anlegen

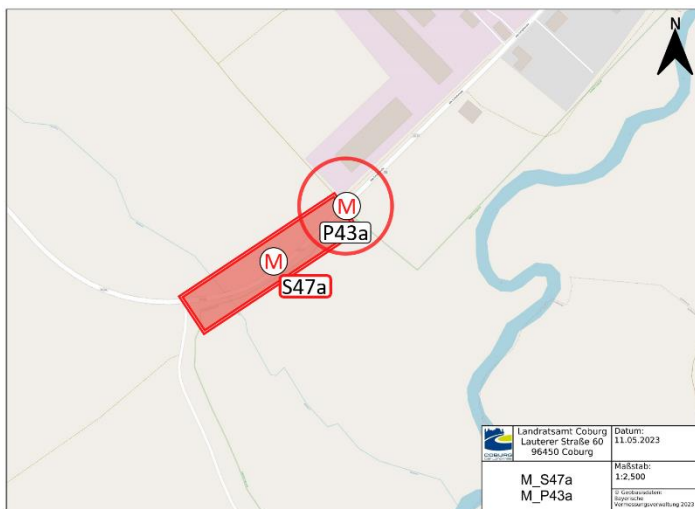
Die Querungshilfe ist in Zusammenhang mit dem Bau des CO 25 begleitenden GuR (M_S47a) voraussichtlich im Jahr 2027 anzulegen.

Umsetzungshorizont: mittelfristig

Kostenschätzung €: 15.000 €
 (nur Herstellung, ohne Grunderwerb)

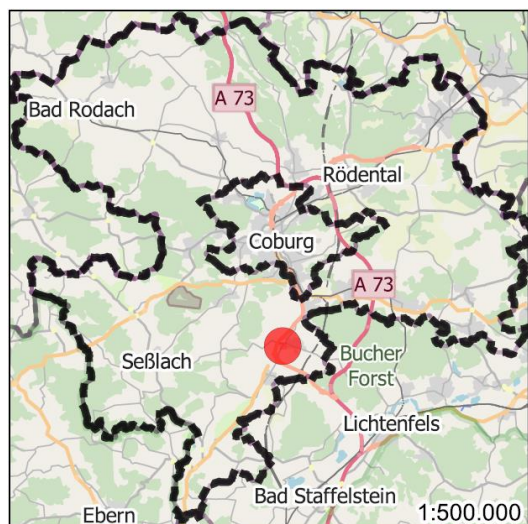
Karten

Detailkarte



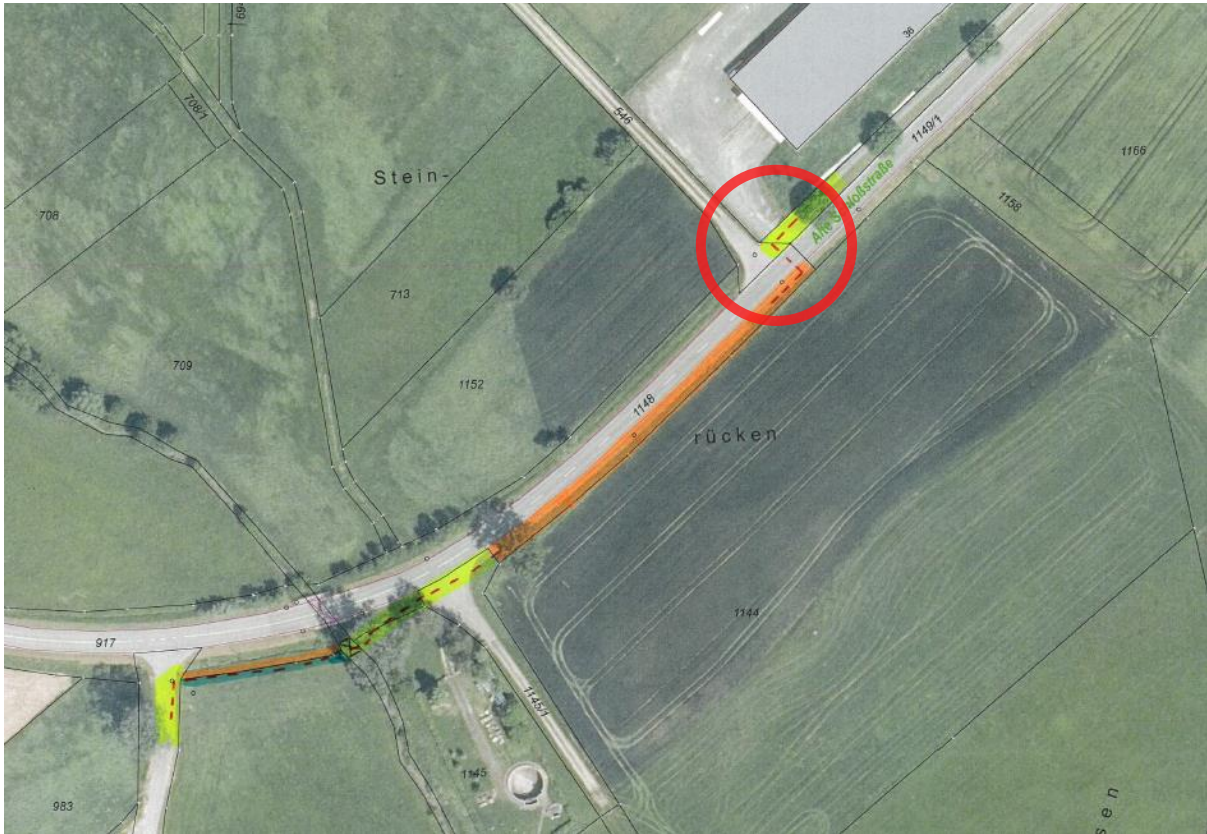
Kartenbasis: © OpenStreetMap-Mitwirkende

Übersichtskarte



Kartenbasis: © OpenStreetMap-Mitwirkende

Fotos



Maßnahmen-Nr. **M_S47a** (Streckenförmig)

Gemeinde:	Untersiemau		
Ortsangabe: :	GuR entlang CO25 ab Ortsausgang Scherneck bis Einmündung GVS Buchenrod		
Netzkategorie:	Hauptroute	Länge:	200 m
Straßenklassifizierung/-baulast:	Kreisstraße	Gefahrenstelle:	Nein

Mängel

Radverkehrsanlage: Fehlende Radverkehrsanlage

Es fehlt ein Radweg entlang der CO25 beginnend ab dem Ortsausgang Scherneck bis zur Einmündung der Gemeindeverbindungsstraße nach Buchenrod (Abzweig Nebenroute). Der Charakter der Straße, das Kfz-Aufkommen und die hohe Fahrgeschwindigkeit erschweren das Befahren der Fahrbahn mit dem Rad

Maßnahmen

Neubau: Radverkehrsanlage anlegen

Zusammen mit dem Anlegen der Radverkehrsanlage ist auch das Anlegen einer Querungshilfe am Ortseingang Scherneck (M_P43a) zu prüfen. Eine Realisierung ist mit dem geplanten Ersatzneubau der Wohlbachbrücke im Jahr 2027 möglich.

Umsetzungshorizont: mittelfristig
 Kostenschätzung € : 100.000 €
 (nur Herstellung, ohne Grunderwerb)

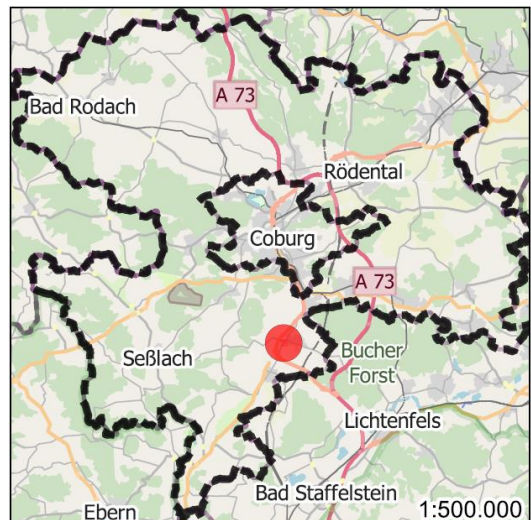
Karten

Detailkarte



Kartenbasis: © OpenStreetMap-Mitwirkende

Übersichtskarte



Kartenbasis: © OpenStreetMap-Mitwirkende

Fotos



Foto 1